

The image is a cover for a magazine titled 'INDUSTRIA & COMERCIO'. The background is a photograph of the Argentine Congress building (Cámaras de Diputados y Senadores) in Buenos Aires, featuring its iconic green dome. In the foreground on the right, the Independence Monument (Monumento a la Independencia) is visible, showing the figure of the Sun God holding a torch. The sky is blue with light clouds. The magazine title is in large, bold, dark blue letters, with an ampersand in orange. Below the title, it says 'EDICIÓN MENSUAL | OFICIAL' in smaller white letters. A thin horizontal line is positioned below the subtitle.

INDUSTRIA

& COMERCIO

EDICIÓN MENSUAL | OFICIAL

ÍNDICE DE SECCIONES

NACIONALES	Pág. 2
PROVINCIALES	Pág. 15
INFORMES INDEC	Pág. 24
DIPUTADOS	Pág. 30
AGENDA	Pág. 40

NOTICIAS DE INDUSTRIA Y COMERCIO

EDICIÓN N° 4

ESTA PUBLICACIÓN DIGITAL ES UNA COMPILACIÓN DE INFORMACIÓN RELEVANTE SOBRE EL ACONTECER DE LA INDUSTRIA NACIONAL Y EL COMERCIO EN LA REPÚBLICA ARGENTINA, Y SE RELEVA A PARTIR DE DIVERSAS FUENTES.

Esta Comisión de Industria y Comercio (HSN) se limita exclusivamente a buscar, relevar y sistematizar novedades vinculadas a nuestras incumbencias, sin emitir juicios de valor ni opinión alguna. El objetivo de este documento es facilitar el acceso a la información mediante un formato optimizado para su lectura.

En la presente edición se ha incluido una sección donde sintetizamos algunos debates que se han llevado a cabo en la Honorable Cámara de Diputados de la Nación, y donde se han tocado temáticas propias de nuestras incumbencias como comisión.

Mg. CPN Laura Aira – Secretaria

Comisión de Industria y Comercio (HSN)

NOTICIAS NACIONALES

INFLACIÓN INDUSTRIAL

LA INFLACIÓN INDUSTRIAL SE DISPARA AL 8,3% EN ABRIL, SU MAYOR ALZA EN MÁS DE TRES AÑOS, POR EL ALZA DEL CRUDO

Los precios industriales subieron un 8,3% en abril en relación al mismo mes de 2025, su mayor alza interanual desde diciembre de 2022

[IR A NOTICIA](#)

CIERRE

FIN DE UNA ERA: CIERRA PARA SIEMPRE UNA DE LAS FÁBRICAS MÁS FAMOSAS DEL PAÍS Y HAY CONMOCIÓN

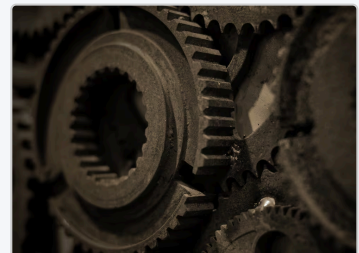
La compañía dejó a 40 empleados en la calle, a los que tampoco les había brindado los pagos mínimos.

[IR A NOTICIA](#)

ECONOMÍA

ARGENTINA, EL PEOR PAÍS DEL MUNDO EN LA INDUSTRIA

Un informe privado muestra que hubo una baja de la actividad de casi 8 puntos entre 2023 y 2025, mientras el resto de la región creció arriba del 3 por ciento.

[IR A NOTICIA](#)

CRISIS

UNA RECONOCIDA
FÁBRICA ESTÁ A
PUNTO DE CERRAR
POR LA CAÍDA DEL
CONSUMO

[IR A NOTICIA](#)

LOMA NEGRA
GOLPEADA POR LA
CAÍDA DE LA
ACTIVIDAD: LA
CEMENTERA MÁS
GRANDE DEL PAÍS
APAGARÁ SU
PRINCIPAL HORNO
HASTA
NOVIEMBRE

[IR A NOTICIA](#)

CERRÓ OTRA
FÁBRICA LÍDER Y
SUMÓ MÁS DE 150
DESPIDOS

[IR A NOTICIA](#)

La histórica empresa láctea que resucita en Argentina: pasó de la quiebra a reactivar producción y empleos

[IR A NOTICIA](#)

Industria láctea: seis candidatos pujan por los activos de SanCor tras su quiebra definitiva

[IR A NOTICIA](#)**CRISIS**

SE HUNDE OTRA
LÁCTEA: TRAS 5
MESES DE PARÁLISIS
Y DEBIENDO
SUELDOS, EVALÚAN
SU VENTA PARCIAL
O TOTAL

[IR A NOTICIA](#)



CUÁL FUE LA INDUSTRIA CLAVE DE LA ECONOMÍA QUE CRECIÓ 42% MENSUAL EN MARZO

Se trata de un sector que vio motorizada su producción por la actividad vinculada a grandes proyectos energéticos. Igualmente, hay señales de alerta

[IR A NOTICIA](#)



La industria registró su primera mejora anual en nueve meses y recuperó la caída de febrero

[IR A NOTICIA](#)

LA PRODUCCIÓN DE AUTOS CAYÓ CASI 20% EN ABRIL



Durante el mes de abril las terminales automotrices radicadas en el país produjeron 37.521 vehículos automotores, 10,1% menos respecto de marzo y 17,5% menos en su comparación con abril de 2025, cuando se produjeron 45.479 unidades, de acuerdo con el informe de la Asociación de Fabricantes de Automotores (Adefa).

[IR A NOTICIA](#)

**LUMILAGRO
DESPIDIÓ 170
TRABAJADORES,
APAGÓ SUS
HORNOS Y
COMENZÓ A
IMPORTAR DESDE
ASIA**

[IR A NOTICIA](#)

NEGOCIOS**TORMENTA PERFECTA: EL DUEÑO DE JUMBO Y UNICENTER SIGUE SIN PODER FRENAR LA CAÍDA DEL NEGOCIO EN ARGENTINA**

La operación local del grupo chileno se convirtió en su mayor problema global, con cierre de locales y menos ventas que ponen en jaque sus negocios

En el caso del segmento de supermercados, los ingresos se incrementaron 34,2% en pesos pero se contrajeron un 7,7% en moneda de su país de origen.

[IR A NOTICIA](#)
CRISIS**TRAS MÁS DE 60 AÑOS, CERRÓ UN GIGANTE DE LA INDUSTRIA AUTOMOTRIZ Y ECHARON A MÁS DE 150 EMPLEADOS**

La emblemática empresa de Capitán Bermúdez inició un proceso de retiros voluntarios en medio de la caída del consumo, la apertura de importaciones y las dificultades para sostener la producción. También adeuda parte de los salarios de abril y crece la preocupación entre los trabajadores

i LA INDUSTRIA PYME ACUMULA UNA CAIDA DE CASI EL 20%

[IR A NOTICIA](#)
SOCIEDAD**Cadenas de electrodomésticos cierran 20 locales por costos altos y avance de ventas online**
[IR A NOTICIA](#)
CAMPO**SE VA DEL PAÍS UNA CONOCIDA EMPRESA ALEMANA DE AGROQUÍMICOS**
[IR A NOTICIA](#)
NOTICIAS ECONOMICAS**JAVIER MILEI IMPULSA AUTOS CON MOTORES FLEX: PODRÍAN FUNCIONAR 100% CON ETANOL COMO EN BRASIL**
[IR A NOTICIA](#)

CIERRE**CERRÓ UNA
IMPORTANTE
MARCA DE ROPA
TRAS 10 AÑOS DE
TRABAJO:****"SOSTENER EL
PROYECTO SE
VOLVIÓ MUY DIFÍCIL"**

El dueño del local confirmó la triste decisión a través de las redes sociales y le agradeció a la comunidad por haberlos acompañado todo este tiempo.

[IR A NOTICIA](#)**NEGOCIOS / EMPRESAS****SUPERMERCADO
MAYORISTA ENTRÓ
EN CONCURSO Y
BUSCA
RECONVERTIRSE
PARA SALIR DE LA
CRISIS**[IR A NOTICIA](#)**TENDENCIAS****LA JAPONESA UNIQLO SE SUMA
AL BOOM DE MARCAS
INTERNACIONALES QUE LLEGAN
AL PAÍS**

La firma de indumentaria, considerada “el GAP japonés”, aún no lo confirmó oficialmente, pero aparece en el radar del mercado argentino mientras acelera su expansión global y alimenta expectativas

[IR A NOTICIA](#)**H&M CONFIRMÓ SU LLEGADA A
ARGENTINA: CUÁNDO SERÁ**

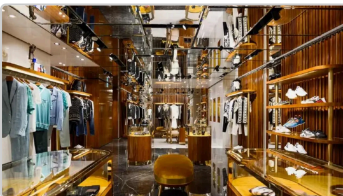
La cadena sueca finalmente arribará al país, confirmando su presencia a partir de 2027, con su primer tienda oficial.

[IR A NOTICIA](#)

LA MARCA ARGENTINA PAMPERO PROYECTA LA APERTURA DE UN NUEVO LOCAL EN FUNES PARA JUNIO DE 2026

[IR A NOTICIA](#)

LA MARCA TOP ITALIANA QUE ABRIRÁ SU PRIMER LOCAL EN ARGENTINA



Su desembarco marca un hito en el mercado del lujo local. Inversión millonaria y colecciones exclusivas en un punto estratégico de Buenos Aires

[IR A NOTICIA](#)

66 El mercado de alfajores suma nuevos jugadores y se consolida como un negocio en expansión

26%

CRECIMIENTO

[IR A NOTICIA](#)

RITO CAFÉ ACELERA SU EXPANSIÓN Y SUMA PAGOS CON CRIPTOMONEDAS

La cadena de cafeterías nacida en kioscos de diarios avanza con nuevas aperturas en puntos clave de la Ciudad y suma pagos con criptomonedas vía QR.

[IR A NOTICIA](#)

EL GRUPO QUE OPERA LEVI'S EN LA ARGENTINA APUESTA A MARCAS INTERNACIONALES Y A DUPLICAR SU RED DE LOCALES EN CINCO AÑOS.

La estrategia de Grupo Leuru, la empresa detrás de las marcas internacionales de lujo que están llegando al país: Maje y Sandro.

[IR A NOTICIA](#)

El Gobierno envió al Congreso el proyecto de Súper RIGI: cuáles son los beneficios, qué industrias apunta a captar y los puntos centrales

El Poder Ejecutivo remitió al Congreso el proyecto de ley del nuevo Régimen de Incentivo para Grandes Inversiones en Nuevas Industrias. Propone beneficios fiscales, estabilidad por 30 años y apunta a sectores como inteligencia artificial, hidrógeno, GNL, semiconductores y biotecnología

EL GOBIERNO APUNTA A INDUSTRIAS "DEL FUTURO"



[IR A NOTICIA](#)

La UIA y 13 cámaras empresarias impulsan una ley para regular la gestión de envases pos consumo

La Unión Industrial Argentina (UIA) y 13 cámaras sectoriales firmaron un compromiso conjunto para impulsar la sanción de una Ley Nacional de Gestión Integral de Envases, una iniciativa que busca establecer reglas comunes para el tratamiento de los envases post consumo y avanzar hacia un modelo de economía circular.

[IR A NOTICIA](#)

La Unión Industrial celebró la futura construcción de una planta de amoníaco y urea granulada

[IR A NOTICIA](#)



ENACOM PARTICIPÓ DE LA EXPO SAN JUAN MINERA 2026

El Director Nacional de Ingeniería del Espectro Radioeléctrico y Servicios TIC del Ente Nacional de Comunicaciones (ENACOM), Luis María Ottati, participó de la Expo San Juan Minera, donde detalló las principales características y beneficios del Sistema Privado Inalámbrico de Banda Ancha (SPIBA), ante un auditorio conformado por importantes referentes de la industria.

[IR A NOTICIA](#)

i LOS SISTEMAS PRIVADOS INALÁMBRICOS DE BANDA ANCHA (SPIBA) SON REDES 4G/5G EXCLUSIVAS, APROBADAS POR ENACOM EN AGOSTO 2025 (RESOLUCIÓN 1111/2025)

[RESOLUCIÓN 1111/2025-ENTE NACIONAL DE COMUNICACIONES](#)

INVERSIÓN DE U\$S800 M

EMPRESA DEL GRUPO PÉREZ COMPANC CONSTRUIRÁ UN COLOSAL COMPLEJO PORTUARIO E INDUSTRIAL EN ZONA CLAVE DE ARGENTINA

El complejo alcanzaría una rotación mensual cercana a 1,2 millones de toneladas, convirtiéndolo en un nodo industrial y logístico de escala global



[IR A NOTICIA](#)

RETENCIONES

DUDAS Y CAUTELA
EN LA INDUSTRIA
ACEITERA POR LA
BAJA FUTURA DE
RETENCIONES A LA
SOJA

[IR A NOTICIA](#)

DESDE LA INDUSTRIA MOLINERA, DIEGO CIFARELLI INSISTIÓ SOBRE LA POSIBILIDAD LATENTE DE IMPORTAR TRIGO DE CALIDAD: "NO DEBERÍAMOS RUBORIZARNOS, ES LIBRE MERCADO", EXPRESÓ

“En un año donde tenemos tanta cantidad de trigo, no poder originar en estos momentos nos pone un poco nerviosos.”

[IR A NOTICIA](#)

En el último año el nivel de actividad de la industria aceitera argentina cayó un 4,1%, aunque en marzo pasado tuvo un momento de gloria

[IR A NOTICIA](#)

Se agrava la crisis en la industria textil: cayó 33% la producción y 7 de cada 10 máquinas están frenadas



Según un informe de Fundación Pro Tejer, la producción industrial textil cayó un 33% interanual en febrero y un 36% respecto al mismo mes de 2023. El impacto alcanza también a la fabricación de prendas de vestir, cuero y calzado, que descendió 18% frente a 2025 y 20% frente a 2023.

[IR A NOTICIA](#)

FABRICA

Tras el caso FATE, una importante fábrica de neumáticos suspende producción por la caída de ventas

La medida fue acordada con el sindicato en medio de una menor actividad automotriz y del retroceso de las exportaciones a Brasil. Desde la fábrica confirmaron que se pagará el salario total a los empleados.

[IR A NOTICIA](#)

INDUSTRIA AUTOMOTRIZ

El sector autopartista no frena derrumbe: se contrajo casi 10% durante el primer trimestre

La novedad se enmarca en un contexto en que el sector automotor local debe hacer frente a la competencia de vehículos importados.

[IR A NOTICIA](#)

MOVILIDAD

Una automotriz china abrirá una fábrica en la Argentina

Se trata de Omoda & Jaecoo, que llega al país como filial de la casa matriz y planea montar aquí sus vehículos para abastecer al mercado local y regional.

[IR A NOTICIA](#)

COMERCIO ELECTRÓNICO

COMERCIO ELECTRÓNICO EN ARGENTINA: POR QUÉ SIGUE CRECIENDO PESE A LA CRISIS DEL CONSUMO

[INFO](#)

FUERTE SUBA

EL COMERCIO ELECTRÓNICO ROMPIÓ SU TECHO HISTÓRICO Y FACTURÓ MÁS DE U\$S 800 MILLONES EN EL PRIMER TRIMESTRE

[INFO](#)

ECONOMÍA/IMPACTO EN EMPLEO

LAS DOS ARGENTINAS: CAEN LAS COMPRAS Y CIERRAN COMERCIOS, PERO OTROS CANALES LAS VENTAS TREPAN.

[INFO](#)

Una inversión millonaria impulsa la industria automotriz

INFO



ECO AUTOS

LEAPMOTOR, LA NUEVA MARCA CHINA QUE LLEGA A LA ARGENTINA

[IR A NOTICIA](#)

INAUGURACIÓN

MERCEDES-BENZ CAMIONES Y BUSES INAUGURÓ SU NUEVA PLANTA FABRIL EN LA ARGENTINA

[IR A NOTICIA](#)

RUBROS MOTOS

NO HAY CRISIS PARA EL RUBRO MOTOS: LAS VENTAS ALCANZARON UN RÉCORD HISTÓRICO EN ABRIL

[IR A NOTICIA](#)

“EN LA CADENA DEL VINO COMIENZA A VER UNA SALIDA A LA CRISIS: “HAY UN RENACER A PARTIR DE AHORA”

[IR A NOTICIA](#)

— ARTURO YACIÓFANO - DIRECTOR GRAL DE SITEVINITECH ARGENTINA

mas de 10.000 visitantes

LA CONFIANZA DE LOS INDUSTRIALES MEJORÓ PERO EL 52% CONSIDERA QUE LA DEMANDA INTERNA ES INSUFICIENTE

[IR A NOTICIA](#)

INDUSTRIA

LA EMPRESA QUE CONVIRTIÓ LA GESTIÓN DE RESIDUOS EN UNA INDUSTRIA TECNOLÓGICA

[IR A NOTICIA](#)

FARMACÉUTICA

“MULTIPLICA LA INNOVACIÓN POR VEINTE”: LA REVOLUCIÓN QUE TRANSFORMA A LA INDUSTRIA FARMACÉUTICA

[IR A NOTICIA](#)

Llega el Congreso Productivo para el Desarrollo: debate intersectorial sobre el futuro de la producción argentina

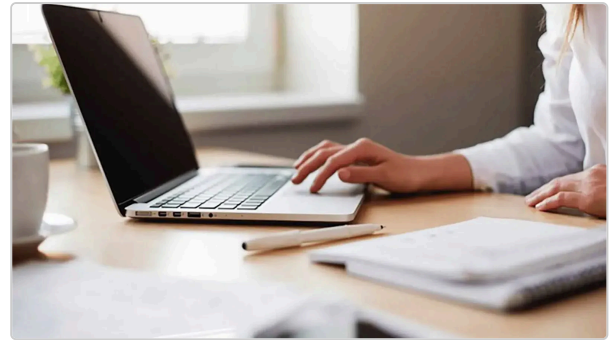
El evento buscará aportar una mirada de largo plazo sobre los desafíos productivos del país. Disertarán, entre otros, Daniel Herrero, Sergio Kaufman, Matías Kulfas, Mara Ruiz Malec, Horacio Rodríguez Larreta y Luciano Laspina

[IR A NOTICIA](#)

ACTUALIDAD

Othar participó del cierre de las jornadas Construyendo el Nodo Industrial Patagonia Austral

El encuentro reunió a referentes del ámbito político, productivo y sindical, quienes coincidieron en la necesidad de consolidar un modelo de desarrollo basado en la industrialización y el valor agregado

[IR A NOTICIA](#)

NUEVO CICLO DE CAPACITACIONES GRATUITAS PARA LA FORMACIÓN DEL COMERCIO

Con una oferta que incluye 24 propuestas, el Departamento de Desarrollo Profesional de la CAC continúa ampliando las oportunidades. [INFO](#)

NEGOCIOS

Convierte el calor en frío. De siete camiones a una planta robotizada única en Argentina: la transformación de Pedrolga desde Villa María

[IR A NOTICIA](#)



PROVINCIALES

**BANCOR
FORTALECE SU
PRESENCIA EN LA
INDUSTRIA
CORDOBESA**

[IR A NOTICIA](#)

**POR PRIMERA VEZ
UNA MUJER
PRESIDIRÁ LA
UNIÓN INDUSTRIAL
DE ENTRE RÍOS**

[IR A NOTICIA](#)

Santa Fe fortalece su perfil industrial y logístico frente al auge minero.

El gobernador Maximiliano Pullaro firmó junto a su par sanjuanino, Marcelo Orrego, un convenio de complementación tecnológica, comercial y logística que busca integrar a las empresas santafesinas a los grandes proyectos vinculados al litio, cobre, oro y energía.

[IR A NOTICIA](#)

Incertidumbre en la industria láctea: Santa Fe busca alternativas para reactivar Verónica

La situación de la empresa láctea Verónica suma preocupación en Santa Fe, tanto por el impacto laboral como por sus consecuencias en la cadena productiva. En medio de plantas paralizadas y creciente incertidumbre, el gobierno provincial aguarda una definición por parte de los dueños de la firma sobre el futuro de la compañía.

[IR A NOTICIA](#)

Tras la polémica, Mercado Libre invertirá US\$3 millones para radicarse en Villa Allende

El anuncio se inscribe en una estrategia más amplia para esta provincia, Córdoba, donde ya cuenta con cinco centros logísticos de última milla con capacidad para procesar hasta 75.000 paquetes diarios y donde trabaja con 17.000 pymes y emprendedores cordobeses que utilizan la plataforma para sus ventas.



“Anunciamos nuevas oficinas en Villa Allende, Córdoba, **un espacio de 2000 m²** pensado para el **trabajo flexible y la colaboración**”.



JUAN MARTÍN DE LA SERNA

[IR A NOTICIA](#)

Misiones presentó Mandioca 360, una línea de financiamiento para la industria con impacto en más de 10 mil productores

La Provincia puso en marcha una línea de financiamiento con tasa subsidiada destinada a cooperativas y empresas del sector. La iniciativa busca sostener la producción, asegurar la compra de materia prima y mejorar la competitividad frente a la presión externa.

[IR A NOTICIA](#)

MISIONES IMPULSA EL VALOR DE LA PRODUCCIÓN SOSTENIBLE.

En el marco de la jornada informativa sobre la aplicación provisional del Acuerdo MERCOSUR – Unión Europea, el Ministro de Industria de Misiones, Federico Fachinello, posicionó a la provincia como un actor estratégico y preparado para los nuevos desafíos del comercio internacional

[IR A NOTICIA](#)

El comercio se descentraliza de la Capital, entre el alquiler, la presión impositiva y un nuevo fenómeno

El comercio está cambiando en Mendoza. El fenómeno es global e implica modificaciones en los modos de consumo y de oferta de productos, pero en la provincia impacta también a nivel inmobiliario, porque la cantidad de locales comerciales vacíos en el centro de Capital crece y las marcas empiezan a instalarse en otros departamentos.

INFO

“ Los barrios privados tienen espacios para comercios para que todas sus actividades básicas estén satisfechas allí (...). Hay calles que eran importantes para el comercio, pero sufrieron el redireccionamiento de la gente y ahora han cerrado”



ENRIQUE FERNÁNDEZ - VICEPRESIDENTE DE LA CÁMARA DE COMERCIO DE MENDOZA

CIERRE DE LOCALES

CÓRDOBA REGISTRÓ UNA BAJA DEL 6,7% EN LAS VENTAS MINORISTAS DURANTE FEBRERO

[IR A NOTICIA](#)

CRECEN LOS CIERRES DE COMERCIOS EN LA PLATA Y YA ROZAN EL 10% DEL TOTAL

En La Plata hay 455 locales cerrados o en alquiler, sobre un total de 4.739 comercios, según un relevamiento reciente.

[IR A NOTICIA](#)

GIGANTE DE LA VENTA DE ELECTRODOMÉSTICOS CIERRA NUEVAS SUCURSALES

[IR A NOTICIA](#)

PARQUES INDUSTRIALES

Corrientes y Brasil avanzan en integración comercial y de parques industriales

El Gobierno de Corrientes desarrolla una misión comercial e institucional en Porto Alegre (Brasil) encabezada por el vicegobernador, Pedro Brillard Pocard y con participación de funcionarios provinciales, empresarios y representantes del consulado argentino.

[IR A NOTICIA](#)
LOCALES- MUNICIPIO DE TANDIL

El Municipio firmó acuerdos para radicar tres nuevas empresas en el Parque Industrial

[IR A NOTICIA](#)

EL NOA EN EL FOCO DEL DESARROLLO: APIA RECORRIÓ PARQUES INDUSTRIALES CLAVES EN SALTA Y JUJUY

El presidente de la Asociación de Parques Industriales Argentinos (APIA), Rodolfo Games, cumplió una intensa agenda de trabajo en el Norte Grande, relevando el potencial exportador y los desafíos de infraestructura en Perico, Palpalá, Güemes y Rosario de la Frontera.

INFO

“ El Nodo Logístico y el Puerto Seco de Güemes son ejemplos de cómo la infraestructura puede transformar una región, convirtiéndola en un verdadero motor para las exportaciones del norte argentino”



RODOLFO GAMES (APIA)

INFORMACIÓN GENERAL

MÁS DE 250 EMPRESAS PARTICIPARON DE LA RONDA DE NEGOCIOS EN SANTA FE

[IR A NOTICIA](#)

'COMPRESANLUIS' EVOLUCIONA Y SUMA COMPRAS ONLINE DENTRO DE LA PLATAFORMA

La plataforma 'Compre San Luis' evolucionó hacia un nuevo sistema de comercio digital que permite adquirir productos y servicios directamente desde el sitio.

Marketplace – Compre San Luis presentó una nueva versión de su plataforma que permitirá a los usuarios realizar todo el proceso de compra sin salir del sitio.

[IR A NOTICIA](#)

COMERCIOS DE SAN LUIS REGISTRAN UN AÑO CONSECUTIVO DE CAÍDAS EN LAS VENTAS MINORISTAS

El vicepresidente de la Cámara de Comercio de San Luis, César Romero, confirmó una nueva baja en las ventas minoristas y aseguró que el sector atraviesa doce meses consecutivos de retracción.

[IR A NOTICIA](#)

“ Muchos comerciantes reformulan sus estrategias para sostener la actividad frente al aumento de costos y alquileres ”



NCÉSAR ROMERO - CÁMARA DE COMERCIO DE SAN LUIS

MÁS COMPRAS ONLINE Y MÁS COMPETENCIA: EL NUEVO ESCENARIO QUE GOLPEA A LOS CORREOS EN MENDOZA

Si bien el ecommerce creció a nivel país, las empresas de paquetería en la provincia aseguraron que el volumen de trabajo no aumentó al mismo ritmo. Nuevos competidores y el avance de plataformas reconfiguró el negocio de las entregas.

[IR A NOTICIA](#)

MERCADO INTERNO Y EXTERNO.

LAS VENTAS DE YERBA MATE SUPERARON LOS 75 MILLONES DE KILOS EL PRIMER TRIMESTRE



Entre enero y marzo, se enviaron al mercado interno 64 millones de kilos de yerba mate y se vendieron 10 millones al mercado externo.

[IR A NOTICIA](#)

La UICA celebró el lanzamiento de “Industria Inspira” en Catamarca

LA PRESENTACIÓN SE REALIZÓ EN LAS INSTALACIONES DE CONFECAT Y REUNIÓ A REFERENTES VINCULADOS AL SECTOR INDUSTRIAL.

[IR A NOTICIA](#)

Disensa continúa su expansión en Argentina

La nueva tienda, operada por Fana Materiales SRL, reafirma el compromiso de la compañía de acercar soluciones integrales y de calidad a profesionales y comunidades de todo el país.

[IR A NOTICIA](#)

Tetra Pak La Rioja fue reconocida a nivel global por su excelencia industrial

La planta de producción de envases Tetra Pak en La Rioja, Argentina, alcanzó un nuevo hito al ser distinguida en los TPM Excellence Awards uno de los reconocimientos internacionales más destacados en Mantenimiento Productivo Total (TPM). Esta metodología impulsa la mejora continua y refuerza el camino hacia la excelencia en sus operaciones industriales.

[IR A NOTICIA](#)

Catamarca consolida el crecimiento de su industria audiovisual con acuerdos estratégicos en el NOA

Como uno de los resultados más relevantes, se concretó la firma de un convenio de cooperación entre el Ministerio de Gobierno, Seguridad y Justicia de Catamarca, que conduce Alberto Natella, y la provincia de Jujuy. El acuerdo establece instancias de capacitación, participación en proyectos conjuntos y articulaciones institucionales que buscan potenciar el desarrollo de la industria audiovisual en ambos territorios.

[IR A NOTICIA](#)

“Invierta en Neuquén” se presentó en la Unión Industrial Argentina



"El propósito fundamental es generar vínculos estratégicos para que las empresas y miembros de la Unión Industrial Argentina (UIA) encuentren oportunidades de inversión (...)"

[IR A NOTICIA](#)

Convenio entre Producción y Rocotex para sostener la actividad industrial

El gobierno de Catamarca firmó un convenio de asistencia y fortalecimiento productivo.

[IR A NOTICIA](#)

MAQUINARIAS

LA TECNOLOGÍA ARGENTINA QUE ACELERA LA COSECHA: CÓMO UNA EMPRESA SANTAFESINA LOGRÓ REDUCIR EN SEGUNDOS LA DESCARGA Y EL MUESTREO DE GRANOS

[INFO](#)

Inauguraron el Centro Comercial Las Lajas en Chimbas y apuestan a descentralizar el comercio sanjuanino

Inauguraron el nuevo complejo, estratégico para el desarrollo económico y comercial de la zona, con la presencia de autoridades del departamento y la provincia.



El nuevo shopping cuenta con casi 9.000 metros cuadrados, locales comerciales, patio de comidas y espacios recreativos. El centro comercial busca convertirse en un punto estratégico para el desarrollo económico y comercial de la zona Norte del Gran San Juan.

[IR A NOTICIA](#)

Fábrica entrerriana de carrocerías resiste la apertura de importaciones con insumos nacionales y financiamiento

En plena pandemia nació en General Ramírez una fábrica de carrocerías ultralivianas que ya emplea a 50 trabajadores. La joven gerente comercial de la empresa contó como lograron expandirse en todo el país con insumos nacionales y financiación para transportistas.

INFO

90% DE LOS MATERIALES
UTILIZADOS EN LA
FABRICACIÓN SON DE
INDUSTRIA NACIONAL

Santa Fe registra el cierre de 330 industrias y la pérdida de 8.200 empleos desde 2023

El dato surge de un relevamiento del sector productivo tras cambios en el escenario económico.

INFO

QUEBRÓ UNA HISTÓRICA FÁBRICA DE AIRES ACONDICIONADOS Y HAY AL MENOS 140 DESPIDOS

Aires del Sur, la empresa argentina que fabricaba y comercializaba los aires acondicionados Fedders y Electra, quebró oficialmente tras una crisis financiera que la propia compañía calificó como irreversible.

La decisión fue oficializada luego de su publicación en el Boletín Oficial y se produce en medio del proceso de redefinición del régimen de promoción industrial en Tierra del Fuego.

[IR A NOTICIA](#)



El Mercado Concentrador Patagónico abrirá una nueva sede en Cañadón Seco

Santa Cruz Puede S.A.U. confirmó la apertura de un segundo Mercado Concentrador Patagónico en la zona norte de la provincia. La nueva sede en Cañadón Seco buscará mejorar el abastecimiento de frutas y verduras, reducir costos logísticos y fortalecer la distribución regional. [INFO](#)

"El objetivo es acercar productos frescos y de calidad de todo el país a toda la provincia, fortaleciendo además la participación de productores santacruceños y generando nuevas oportunidades comerciales"

Siete de cada diez comercios rosarinos aseguran que cayeron sus ventas y crece la preocupación en el sector

Un informe de la Federación Gremial de Comercio e Industria advirtió un fuerte deterioro de la actividad comercial en Rosario.

[IR A NOTICIA](#)

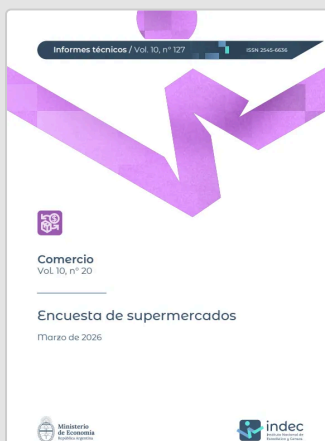


COMERCIO

Encuesta de supermercados

RESUMEN EJECUTIVO. MARZO DE 2026

En marzo de 2026, el índice de ventas totales a precios constantes muestra una caída de 5,1% respecto a igual mes de 2025. El acumulado enero-marzo de 2026 presenta una disminución de 3,1% respecto a igual período de 2025.

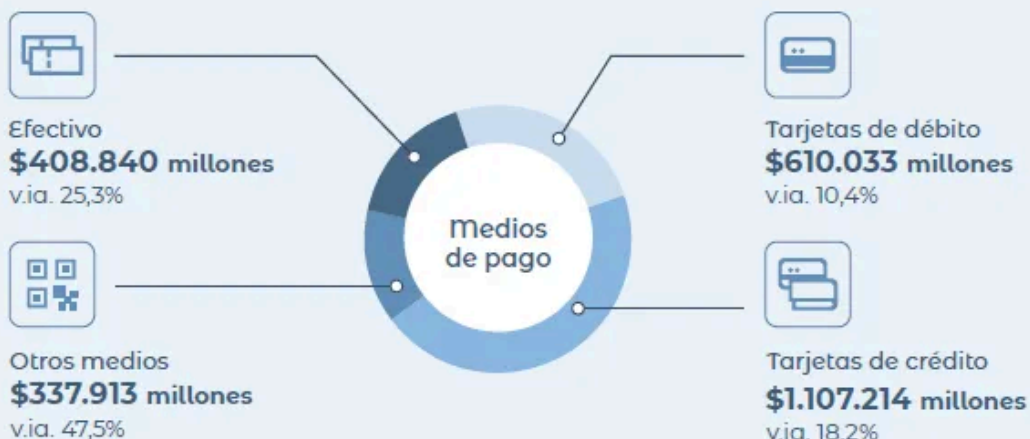


INFORME COMPLETO -PUBLICADO 22/05/2026

Nivel general. Ventas a precios constantes		
Intermensual	Interanual	Acumulada
-0,0%	-5,1%	-3,1%

GRÁFICO ENCUESTA DE SUPERMERCADOS

Nivel general. Ventas a precios corrientes

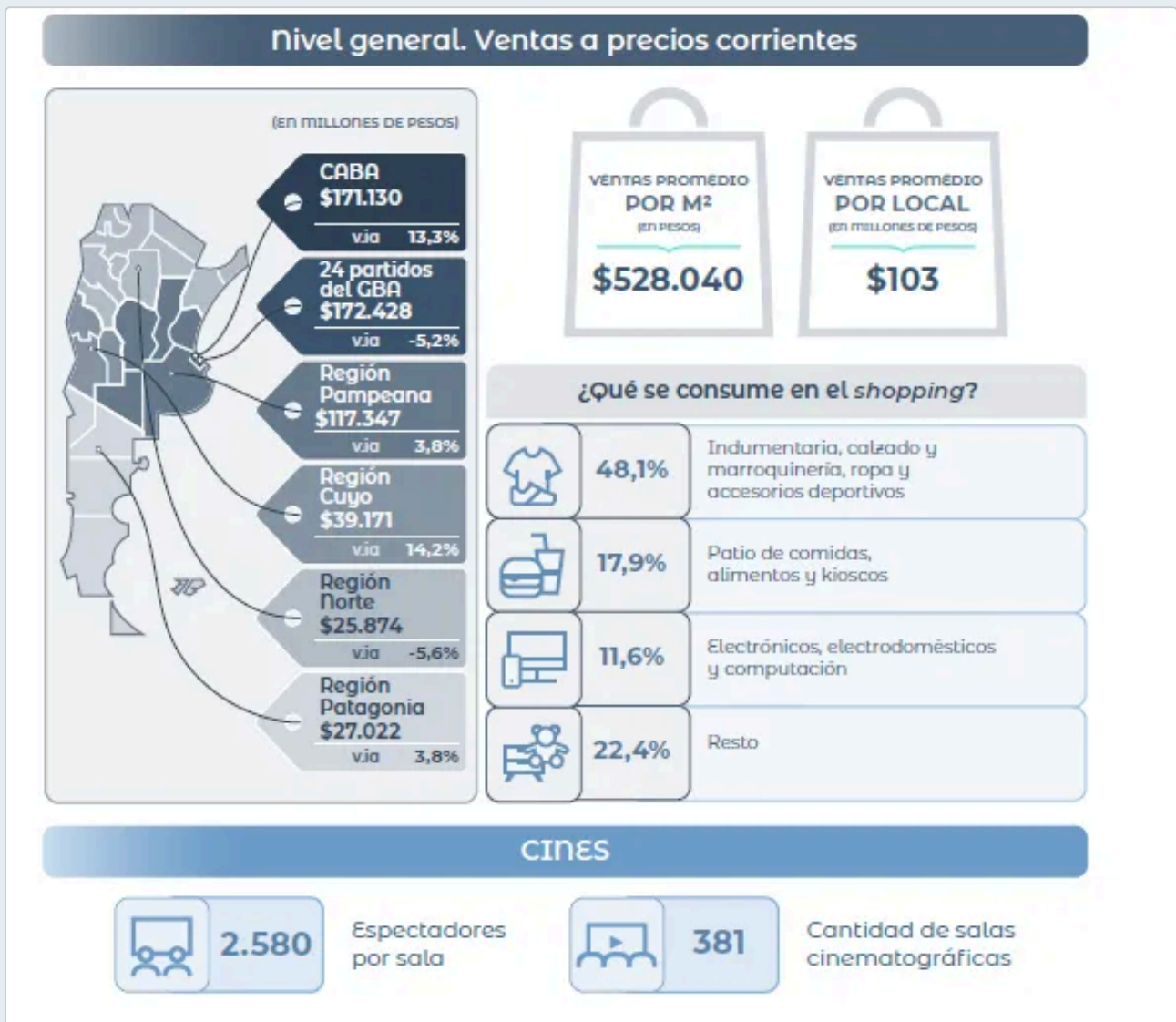


Nota: la categoría “Otros medios de pago” incluye billeteras virtuales, códigos QR, vales, cuponeras, gift cards y ticket canasta, entre otros. Fuente: INDEC, Dirección Nacional de Estadísticas Económicas. Dirección de Estadísticas de Comercio y Servicios

Encuesta nacional de centros de compra

RESUMEN EJECUTIVO. MARZO DE 2026

En marzo de 2026, el índice de ventas totales a precios constantes muestra una caída de 13,3% respecto a igual mes de 2025. El acumulado de enero-marzo de 2026 presenta una disminución de 5,7% respecto a igual período de 2025.



INFORME COMPLETO - PUBLICADO EL 22/05/2026

ÍNDICE DE PRECIOS

Sistema de índices de precios mayoristas

RESUMEN EJECUTIVO. ABRIL DE 2026



EL NIVEL GENERAL DEL ÍNDICE DE PRECIOS INTERNOS AL POR MAYOR (IPIM) REGISTRÓ UN AUMENTO DE 5,2% EN ABRIL DE 2026 RESPECTO DEL MES ANTERIOR, CONSECUENCIA DE LA SUBA DE 5,3% EN LOS “PRODUCTOS NACIONALES” Y DE 2,5% EN LOS “PRODUCTOS IMPORTADOS”

[INFORME COMPLETO PUBLICADO 19/05/2025](#)





INDUSTRIA MANUFACTURERA

Utilización de la capacidad instalada en la industria

RESUMEN EJECUTIVO. MARZO DE 2026

Bloques sectoriales



INFORME

Índice de producción industrial manufacturero

RESUMEN EJECUTIVO DE VARIACIONES. MARZO DE 2026. **INFORME**

NIVEL
GENERAL

3,2%

5,0%

-2,3%

v.im

v.a

v.ai

Desestacionalizado.
Variación intermensual
(respecto al mes anterior)

Variación Interanual
(respecto al mismo
mes del año anterior)

Variación acumulada interanual
(acumulado del año respecto a
igual acumulado del año anterior)

CATEGORÍAS

	Alimentos, bebidas y tabaco	3,2%	8,4%	0,2%
	Textiles, prendas de vestir, cuero y calzado	0,4%	-12,9%	-18,4%
	Madera, papel, edición e impresión	3,1%	12,8%	3,8%
	Refinación del petróleo, químicos, productos de caucho y plástico	2,1%	12,0%	6,0%
	Minerales no metálicos y metálicas básicas	7,0%	-3,5%	-3,9%
	Productos de metal, maquinaria y equipo	-0,2%	-3,6%	-12,2%
	Otros equipos, aparatos e instrumentos	2,5%	-0,5%	-17,8%
	Automotores y otros equipos de transporte	10,1%	7,1%	-12,4%
	Muebles y otras industrias manufactureras	3,2%	3,1%	-3,9%



REUNIÓN INFORMATIVA PLENARIA DE LAS COMISIONES PYMES Y COMERCIO

Honorable Cámara de
Diputados de la Nación –
05 de mayo de 2026
(Industria textil y de
calzado)

El diputado Juan
Fernando Brugge,
presidente de la
Comisión de Comercio
de la Honorable Cámara
de Diputados, dio
comienzo a la reunión
informativa, en la que se
analizaron la
problemática de la
industria textil y del
calzado



El debate sectorial
evidenció profundas
preocupaciones en torno
a la pérdida de
competitividad, la caída
de los indicadores de
actividad, y las asimetrías
regulatorias frente al
mercado internacional. Se
escucharon a diferentes
expositores aportaron
datos e información
valiosa:



EXPOSITORES:

El Sr. Guillermo Fasano
(Cámara Textil de Mar del
Plata); el Sr. Marcos
Meloni (Fundación Pro
Tejer); el Sr. Carlos Volpe
(Empresa Sweeper); la
Sra. Daniela Rabinovich
(FAIIA); el Sr. Leo Bilanski
(Empresario Textil); la
Sra. Carolina Carregal
(CIAI); el Sr. Carlos
Elizalde (Cámara de
Confeccionistas
Pergamino); la Sra.
Roxana Pillas García
(FAIIA); el Sr. Federico
Rodríguez (CAIByN); el
Sr. Eduardo Levi (Cámara
Textil de la Provincia de
Santa Fe):

A lo largo de las diferentes exposiciones se describió la existencia de una crisis estructural en la cadena de valor textil e indumentaria argentina, caracterizada por tensiones entre la política macroeconómica oficial y la realidad operativa de los sectores industriales y comerciales internos. Desde una perspectiva técnica orientada a los procesos productivos y los flujos comerciales del mercado interno. Los argumentos clave presentados por los distintos expositores se estructuran en torno a la alta presión impositiva, las condiciones financieras locales desfavorables y a un cambio de modelo económico que tiende a una apertura comercial sin fomento, que se traduce en desinversión, un desplome de la capacidad instalada y la pérdida de empleos directos.

Los representantes industriales señalaron una grave falta de competitividad sistémica. Destacando que las distorsiones tributarias elevan los costos fijos antes de iniciar la fabricación, agravadas por tasas municipales y provinciales en alza. Financieramente, el sistema local se describió como ineficiente y contractivo ya que se contrasta la tasa de descuento de cheques local (3% mensual) frente a la de competidores como China (3% anual), a la vez que las tasas del 240% para el financiamiento del consumo deprimen la demanda interna. Además, se advirtió que los activos financieros ofrecen rendimientos superiores a la inversión en la actividad manufacturera, desincentivando la colocación de capital en la producción.

También se alertó sobre un proceso de desindustrialización derivado de una apertura comercial que calificaron de indiscriminada y sin medidas previas de fomento. En los últimos 24 meses se verificó un alza del 185% en las importaciones y un incremento del 274% en las compras electrónicas. El sector comercial interno enfrenta el impacto del contrabando, la mercadería de bajo costo de la región con salarios de subsistencia, el fenómeno global de la moda ultra rápida y el ingreso de bienes mediante plataformas digitales exentas de cargas fiscales locales, lo que genera condiciones de desigualdad para la confección nacional que afronta un 43% de informalidad laboral.

Se señaló que la participación de la industria nacional en el mercado interno se contrajo del 45% al 25%. Las fábricas operan a apenas un 30% de su capacidad instalada (70% de ociosidad), recurriendo a suspensiones, reducción de turnos y cierres de plantas. Esto se tradujo en la pérdida de 20.000 empleos directos, afectando el entramado de provincias como Santa Fe y Catamarca (donde el sector representa el 40% del empleo industrial), deprimiendo consecuentemente el consumo local.

Y por último se señaló el cambio de paradigma económico que prioriza los sectores de energía, minería y agroindustria, relegando a las empresas manufactureras que son las principales demandantes de mano de obra. Ante esto, se solicita la declaración de la emergencia pyme y regulaciones aduaneras y digitales más estrictas.

El análisis legislativo expuso visiones contrapuestas respecto a las políticas arancelarias, el nivel de protección de la economía y el ordenamiento macroeconómico. Expusieron sus posturas, opiniones y análisis las/os diputadas/os nacionales: Roxana Monzón (UxP); Daiana Fernández Molero (PRO); Jairo Guzmán (LLA); Mario Manrique (UxP); Gino Visconti (LLA); M. Elena Velázquez (UxP); María Cecilia Ibáñez (LLA); Alejandrina Borgatta (UxP); Julio Moreno Ovalle (LLA); Germán Pedro Martínez (UxP) y Verónica Razzini (LLA). Los bloques de la oposición respaldaron el diagnóstico empresario, atribuyendo la caída productiva a la falta de una política industrial integrada, desequilibrios macroeconómicos expresados en nueve meses de caída de la recaudación fiscal y desfavorables condiciones externas.

Por otro lado, los bloques oficiales y aliados argumentaron que el sector operó históricamente bajo un proteccionismo ineficiente que encareció los precios al consumidor y fomentó la informalidad. Se detalló que la baja de aranceles (de indumentaria del 35% al 20% y de telas del 26% al 18%) aún mantiene niveles superiores a los estándares internacionales e instaron a las empresas a adecuarse al libre mercado, sanear las cuentas públicas para combatir el empleo informal y orientar la estrategia sectorial hacia el diseño y el valor agregado en lugar del segmento masivo de bajo costo.



NOTICIA LEGISLATIVA

EMPRESARIOS TEXTILES EXPUSIERON ANTE NACIÓN UNA CRISIS MARCADA POR CIERRES, CAÍDA DE VENTAS Y COMPETENCIA EXTERNA

“La industria no pide privilegios lo que necesitamos son condiciones razonables para poder competir”



**DANIELA
RABINOVICH**
FEDERACION
ARGENTINA DE
INDUMENTARIAS
Y AFINES

[IR A NOTICIA](#)

REUNIÓN INFORMATIVA PLENARIA DE LAS COMISIONES DE COMERCIO Y DE PYMES

HONORABLE CÁMARA DE DIPUTADOS DE LA NACIÓN – 12 DE MAYO DE 2026 (INDUSTRIA METALÚRGICA Y AUTOPARTISTA)

Las comisiones de Comercio y de Pequeñas y Medianas Empresas de la Cámara de Diputados de la Nación realizaron una reunión plenaria de tipo informativa orientada a analizar la coyuntura, la estructura de costos y la proyección de inversiones en las industrias metalúrgica y autopartista.

El presidente de la Comisión de Comercio, el diputado Juan Fernando Brügge, dio inicio a la reunión y remarcó la conveniencia de someter a evaluaciones periódicas los marcos de promoción industrial del país. El legislador enfatizó la necesidad de verificar de manera objetiva si el entramado normativo diseñado cumplió de forma efectiva con sus metas originales de generación de puestos de trabajo y consolidación de las cadenas de valor metalmeccánicas.



EXPOSITORES

El presidente del Clúster Automotriz y Movilidad Sostenible de Córdoba, Gerardo Acosta; la representante de IVECO Argentina, Analía Pellegrino; el presidente de la Asociación de Fábricas Argentinas de Componentes (AFAC), Juan Cantarella; el representante de la Cámara de Industriales Metalúrgicos y de Componentes de Córdoba (CIMCC), Marco Malagnini; el presidente del Grupo PROA, Sergio Klaut y el representante de la Confederación Económica de la Provincia de Buenos Aires (CEPBA), Guillermo Fabián Siro.

3 Problemática actual de la cadena
“Estamos generando alrededor de 130 mil puestos de trabajo, la proyección de exportaciones que tenemos entre este año y el 2027 es de 10 mil millones de dólares”,

Gerardo Acosta, presidente del Clúster Automotriz y Movilidad Sostenible de Córdoba,

Estuvieron presentes como expositores, referentes y dirigentes de diversas cámaras empresarias y Clústeres productivos.

El espacio de deliberación expuso visiones divergentes entre los bloques parlamentarios respecto a las responsabilidades jurisdiccionales y los alcances de la política económica oficial. Expusieron sus posturas, opiniones y análisis los diputados nacionales: Mario Manrique, del bloque Unión por la Patria; Germán Martínez, del bloque Unión por la Patria y Martín Ardohain, del bloque La Libertad Avanza.

El debate parlamentario y empresarial puso de manifiesto una encrucijada estructural para la industria manufacturera y metalmeccánica argentina, combinando urgencias macroeconómicas con distorsiones operativas de los sectores comerciales e industriales internos. El núcleo del problema se enfocó en la pérdida de competitividad sistémica que amenaza la sostenibilidad de la actividad y la localización de futuras inversiones tecnológicas (como la hibridación y electrificación). Esta erosión no responde a una falta de idoneidad técnica local, sino a asimetrías regulatorias y macroeconómicas profundas frente a competidores globales.

En lo referente a las asimetrías fiscales y financieras, se señaló que existe una fuerte presión impositiva en los tres niveles del Estado. Destacando el impacto de los tributos "en cascada" (Ingresos Brutos y tasas municipales) y una severa distorsión financiera en los fabricantes de bienes de capital debido al esquema del IVA.

Se explicó que las terminales adquieren insumos al 21% pero venden al 10,5%, generando saldos técnicos a favor crónicos cuya lenta devolución estatal licúa el capital de trabajo. Y se indicó que esto funciona como un subsidio inverso que favorece al importador, quien ingresa el producto terminado directamente con la tasa reducida sin costos de inmovilización.

Respecto a la "secadización" y pérdida de Valor Agregado, se expuso que el sector autopartista padece una contracción del 22,5% en su producción y una tendencia al reemplazo de piezas nacionales por conjuntos importados (principalmente de origen asiático). Este proceso de desindustrialización o mero ensamble destruye eslabones críticos (especialmente pymes del segundo anillo o *Tier 2*) y destruye puestos de trabajo directos.

También se indicaron fallas de inserción comercial y control aduanero, que dan por resultado una balanza comercial del sector que arroja un déficit cercano a los 10.000 millones de dólares (compensado únicamente por el ahorro neto de divisas de la sustitución local). El problema se agrava por la laxitud del Acuerdo de Complementación Económica N.º 14 (ACE 14) del Mercosur, que permite exportar vehículos con hasta un 80% de componentes asiáticos como si fueran originarios de la región, un estándar muy débil comparado con los bloques occidentales.

Asimismo, las pymes locales enfrentan rigurosas homologaciones de seguridad (CHAS) mientras que los productos importados ingresan mediante declaraciones juradas simplificadas, incurriendo en un escenario de competencia desleal.

En relación a los costos de infraestructura y logística, se indicó que la mediterraneidad de provincias industriales como Córdoba añade sobrecostos logísticos considerables, agravados por la parálisis de la obra pública nacional que deteriora la infraestructura vial y obliga a los estados provinciales a desviar fondos para su mantenimiento.

Y en torno al mercado laboral, se señaló que, aunque la modernización legal del año 2026 se percibe como un avance, persisten fricciones asociadas a la alta litigiosidad por accidentes de trabajo y rigideces gremiales que restan flexibilidad a la recomposición fabril.

El diagnóstico sectorial pone en evidencia que los marcos de promoción industrial vigentes requieren una auditoría y actualización integral. Para resguardar el empleo y evitar la primarización de la economía, la industria señaló que no reclama proteccionismos aduaneros ineficientes, sino reformas estructurales y de incentivos de largo plazo (como prórrogas legislativas y un RIGI específico) que corrijan los desincentivos financieros, nivelen la cancha aduanera frente al *dumping* internacional y devuelvan la rentabilidad a la cadena de valor local.

Las autoridades parlamentarias concluyeron el encuentro delineando la agenda inmediata para canalizar los requerimientos técnicos recabados.

El presidente de la Comisión de Pequeñas y Medianas Empresas, el diputado Pablo Farías, puntualizó que se logró unificar los giros de las iniciativas orientadas a declarar la emergencia pyme a nivel nacional para proceder a su pronto tratamiento. Explicó que los desajustes en la competitividad se vinculan también a resoluciones aduaneras frente a subsidios extranjeros en origen. En su argumentación advirtió que la discusión impositiva debe ser integral y ponderar el esquema de gasto, denunciando que la parálisis de la obra pública nacional obligó a las provincias a desviar fondos propios hacia el mantenimiento de la infraestructura vial, elemento indispensable para el transporte de la producción.

Finalmente, el presidente de la Comisión de Comercio, el diputado Juan Fernando Brügge, concluye señalando los esquemas de apoyo de estados provinciales como Córdoba, los cuales facilitaron la radicación de terminales mediante incentivos locales directos. Anunció que la comisión asumirá la revisión técnica del ACE 14 para auditar los porcentajes de contenido y bloquear triangulaciones comerciales de componentes de origen asiático, alineando los controles locales con las políticas de resguardo que aplican la Unión Europea, Estados Unidos y México.

Reunión plenaria de las comisiones de Relaciones Exteriores y Culto, de Legislación General y de Industria

HONORABLE CÁMARA DE DIPUTADOS DE LA NACIÓN – 12 DE MAYO DE 2026 (ADHESIÓN AL TRATADO DE COOPERACIÓN EN MATERIA DE PATENTES)

En el plenario de comisiones de la Cámara de Diputados de la Nación se debatió el proyecto de ley venido en revisión del Honorable Senado de la Nación por el cual se aprueba el Tratado de Cooperación en Materia de Patentes (PCT) y su respectivo Reglamento (Washington, Estados Unidos de América, 19/06/1970, 28/09/1979, 03/02/1984 y 01/01/1993).

PROYECTO EN REVISIÓN

La Presidente de la Comisión de Relaciones Exteriores y Culto, Diputada Juliana SANTILLÁN JUÁREZ ABRAHIM, abrió el debate del proyecto en revisión realizando un breve resumen del texto. Se trata de la propuesta de adhesión de la República Argentina al Tratado de Cooperación en Materia de Patentes (PCT), un instrumento firmado en 1970 y aprobado por el Senado en 1998, el cual busca simplificar y unificar la etapa inicial del trámite de patentes en múltiples jurisdicciones, reduciendo costos y tiempos sin vulnerar la soberanía de los 158 Estados miembros para conceder o rechazar dichos derechos.



ALEJANDRO CACACE,
SECRETARIO DE
DESREGULACIÓN



JULIANA SANTILLÁN,
PRESIDENTA DE LA
COMISIÓN DE RELACIONES
EXTERIORES Y CULTO,
JUNTO A ALEJANDRO
CACACE, SECRETARIO DE
DESREGULACIÓN

Se destacó que esta adhesión representa una oportunidad de integración para la ciencia, tecnología y las empresas argentinas en el mercado global. Asimismo, para mitigar las preocupaciones del sector productivo local, especialmente de la industria farmacéutica nacional, el proyecto de ley contempla una reserva expresa sobre el Capítulo II del tratado (referente al examen preliminar internacional no vinculante), logrando así preservar herramientas de política pública estratégica mediante una redacción actualizada que busca el mayor consenso posible.

El Presidente de la Comisión de Industria, diputado José Luis Garrido, le dio la palabra a los expositores. Se escucharon las presentaciones del Sr. Secretario de Desregulación, doctor Alejandro CACACE y e Sr. Presidente del Instituto Nacional de la Propiedad Industrial (INPI), doctor Carlos María Gallo, quienes también respondieron preguntas que surgieron de parte de los legisladores. Se expresaron los diputados Maximiliano Ferraro (CC-ARI) y Agustín Oscar Rossi (UxP).

Desde la perspectiva macroeconómica, el proyecto se alineó con la estrategia de desregulación e inserción en los mercados globales promovida por el Poder Ejecutivo. La adopción del tratado se planteó como un requisito normativo para adecuar la legislación local a las exigencias de los socios comerciales del exterior y potenciar la atracción de inversiones extranjeras directas.

La iniciativa se vinculó con otros instrumentos de política comercial, tales como la ratificación del Acuerdo Mercosur-Unión Europea, el tratado con la Asociación Europea de Libre Comercio (EFTA), las negociaciones con Japón y Canadá, y el convenio recíproco de inversiones con los Estados Unidos. El análisis técnico confirmó que el PCT regula únicamente la unificación y presentación de solicitudes, por lo que el Instituto Nacional de la Propiedad Industrial (INPI) mantiene la potestad exclusiva y territorial para conceder o denegar los derechos de propiedad industrial, bajo los criterios de patentabilidad vigentes en el país y el principio de independencia del Convenio de París.

El sistema del PCT introduce modificaciones operativas aplicables al entramado científico, tecnológico y productivo local, el cual registra un historial de 524 solicitudes indirectas ante la OMPI entre los años 2004 y 2024, con usuarios destacados como el CONICET, el INTA, laboratorios nacionales e instituciones universitarias.

Entre las ventajas operativas se destacó la creación de una ventanilla única local con validez internacional, lo que reduce los costos de transacción y elimina la necesidad de asociarse con agentes extranjeros en fases tempranas. Asimismo, el mecanismo amplía el plazo de prioridad de 12 a 30 meses, otorgando un mayor margen financiero para evaluar la viabilidad comercial y gestionar la transferencia tecnológica de las invenciones.

Finalmente, se señaló que el alcance del tratado abarca la diversificación hacia sectores como la química, el agro, la ingeniería y las startups biotecnológicas, lo que estimula la economía del conocimiento y favorece la retención de estructuras corporativas dentro del territorio nacional.

El centro neurálgico del debate económico-industrial se concentró en la inclusión de una reserva sobre el Capítulo II del tratado, relativo al examen preliminar internacional no vinculante. El oficialismo y las autoridades del INPI justificaron esta exclusión como un mecanismo de consenso alcanzado con la estructura productiva local y la industria farmacéutica nacional, nucleada en la Cámara Industrial de Laboratorios Farmacéuticos Argentinos (CILFA). El objetivo de dicha reserva consistió en mitigar eventuales asimetrías regulatorias y apaciguando el temor sectorial a una automaticidad en la validación de informes técnicos por parte de oficinas extranjeras, permitiendo de esta manera una protección diferenciada para sectores estratégicos.

Por su parte, los sectores de la oposición expresaron discrepancias respecto a la estrategia regulatoria y presupuestaria. Se argumentó que prescindir del Capítulo II restaría herramientas de análisis técnico y planificación a los inventores independientes, pymes y universidades nacionales, disminuyendo los beneficios prácticos del sistema y emitiendo una señal restrictiva hacia los socios comerciales

Por su parte, los sectores de la oposición expresaron discrepancias respecto a la estrategia regulatoria y presupuestaria. Se argumentó que prescindir del Capítulo II restaría herramientas de análisis técnico y planificación a los inventores independientes, pymes y universidades nacionales, disminuyendo los beneficios prácticos del sistema y emitiendo una señal restrictiva hacia los socios comerciales.

Adicionalmente, se señalaron demoras históricas y riesgos de desactualización normativa, dado que el texto aprobado omitió el Reglamento global del PCT modificado y puesto en vigencia el 1º de enero de 2026, así como el tratamiento de la agenda internacional del año 2001 en carácter de Cámara de inicio. Por último, bloques opositores formularon advertencias sobre la sustentabilidad financiera de las instituciones públicas de investigación frente a las restricciones presupuestarias vigentes y cuestionaron la falta de estudios técnicos que determinaran el impacto real del tratado sobre la estructura de precios internos de los medicamentos de consumo masivo.

Durante esta reunión conjunta de las comisiones de Relaciones Exteriores y Culto, de Legislación General y de Industria de la Honorable Cámara de Diputados, se emitió un dictamen de mayoría, respaldado por 57 firmas de 91 legisladores presentes, respecto al proyecto de ley para la ratificación del Tratado de Cooperación en Materia de Patentes (PCT).

Este instrumento, administrado por la Organización Mundial de la Propiedad Intelectual (OMPI), cuenta con 158 Estados parte y busca establecer un sistema unificado para simplificar los trámites iniciales de protección de invenciones a nivel global.



El punto retirado "prevé un mecanismo opcional mediante el cual el solicitante puede requerir un examen preliminar internacional no vinculante sobre las condiciones de patentabilidad de las invenciones".

Juliana Santillán, diputada nacional de LLA y titular de la comisión de Relaciones Exteriores y Culto, al inicio del plenario.



NOTICIA LEGISLATIVA

EL OFICIALISMO DICTAMINÓ EN DIPUTADOS LA ADHESIÓN AL TRATADO INTERNACIONAL DE PATENTES

Con este acuerdo, la Argentina se incorporaría al sistema global de registro; el texto incluye la reserva sobre un capítulo sensible para la industria farmacéutica; si se aprueba en el recinto de Diputados deberá volver al Senado en revisión

[IR A NOTICIA](#)

AGENDA DE EVENTOS

AGENDA - SEMANA 1

DEL 1 AL 4 DE JUNIO

CONFERENCIA ARPEL "JUNTOS SOMOS ENERGIA"

📍 HOTEL HILTON - BUENOS AIRES

2 DE JUNIO

CONGRESO PRODUCTIVO PARA EL DESARROLLO

EL DEBATE PRODUCTIVO ARGENTINO

📍 FACULTAD DE CS ECONOMICAS- UBA - CABA

DEL 2 AL 4 DE JUNIO

EMITEX, SIMATEX, CONFEMAQ

Tres exposiciones. Una plataforma integral para la industria textil y de la confección

📍 PREDIO LA RURAL- BUENOS AIRES



AGENDA - SEMANA 2 Y 3

9 DE JUNIO

JORNADA PETROQUIMICA 2026

DE LA ENERGIA AL DESARROLLO INDUSTRIAL COMPETITIVO

📍 CENTRO CULTURAL DE LA CIENCIA.

CABA

17 DE JUNIO

**CONECTANDO FUTURO: EMPRESAS Y TALENTO
JOVEN PARA EL CRECIMIENTO EMPRESARIAL**

Invitan a las empresas a intercambiar sobre los desafíos y tendencias en las empresas a la hora de formar y atraer talentos

📍 Presencial- Sala Legamaster. AHK Argentina

CABA

AGENDA - SEMANA 3 Y 4

DEL 24 AL 27 DE JUNIO

BATEX

31 AÑOS IMPULSANDO LA INDUSTRIA DE LA CONSTRUCCIÓN EN ARGENTINA

**📍 PREDIO LA RURAL
CABA**

DEL 28 AL 30 DE JUNIO

EFICA 114

"Donde la Moda se Une con la Industria"

📍 BA FERIA (Ex Costa Salguero)



HONORABLE SENADO DE LA NACIÓN

Comisión de Industria y Comercio

Av. Hipólito Yrigoyen 1702 6° piso of. 622

2822-3000 int. 7627/7629

CABA - República Argentina